

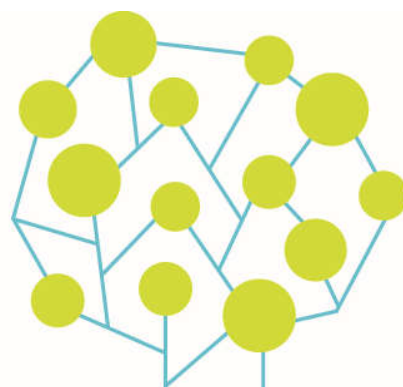
# EXAMEN PROFESSIONNEL

BROCHURE D'INFORMATION

Filière médico-sociale

Catégorie A

Cadre territorial supérieur de santé



COORDINATION CDG OCCITANIE

## REFERENCES

- Décret n°2006-1695 du 22 décembre 2006 fixant les dispositions statutaires communes applicables aux cadres d'emplois des fonctionnaires de la catégorie A de la fonction publique territoriale
- Décret n°2016-336 du 21 mars 2016 portant statut particulier du cadre d'emplois des cadres territoriaux de santé paramédicaux
- Décret n°2016-1038 du 29 juillet 2016 fixant les modalités d'organisation de l'examen professionnel d'accès au grade de cadre supérieur de santé

## MISSIONS

Les cadres territoriaux de santé paramédicaux exercent des fonctions d'encadrement ou comportant des responsabilités particulières correspondant à leur qualification dans les domaines de la puériculture, des soins infirmiers, des activités de rééducation ou médico-techniques dans les collectivités et établissements visés à l'article 2 de la loi du 26 janvier 1984 susvisée. Ils peuvent exercer des missions de chargé de projet.

Les fonctionnaires du grade de cadre de santé exercent des fonctions correspondant à leur qualification et consistant à encadrer des équipes dans les établissements et services médico-sociaux, les laboratoires et les services chargés de l'accueil des enfants de moins de six ans. Ils peuvent exercer des missions communes à plusieurs structures internes de ces services.

Les fonctionnaires du grade de cadre supérieur de santé animent et coordonnent les activités des établissements, laboratoires et services d'accueil mentionnés à l'alinéa précédent. Ils encadrent les cadres de ces établissements, laboratoires et services. Ils définissent les orientations relatives aux relations avec les institutions et avec les familles. Ils peuvent exercer dans les départements des fonctions de responsable d'unité territoriale d'action sanitaire et sociale ou occuper les emplois de responsable de circonscription et de conseiller technique.

Les responsables de circonscription sont chargés, sous l'autorité du responsable de l'action sanitaire et sociale de l'administration départementale, de définir les besoins et de mettre en œuvre dans leurs circonscriptions la politique du département en matière sanitaire et sociale et d'encadrer ou de coordonner l'action des agents du département travaillant dans ce secteur.

Les conseillers techniques sont chargés, sous l'autorité du responsable de l'action sanitaire et sociale de l'administration départementale, de définir les besoins et de mettre en œuvre la politique du département en matière sanitaire et sociale et d'encadrer, le cas échéant, l'action des responsables de circonscription.

## CONDITIONS D'ACCES A L'EXAMEN

Ouvert aux cadres de santé comptant, au plus tard au 31 décembre de l'année au titre de laquelle le tableau d'avancement est établi, d'au moins trois ans de services effectifs dans un corps ou cadre d'emplois de cadres de santé.

Les candidats peuvent subir les épreuves de l'examen au plus tôt un an avant la date à laquelle ils doivent remplir les conditions de nomination au grade d'avancement.

### EPREUVE D'ADMISSION

Entretien à partir d'un dossier dont le contenu est précisé ci-dessous. Lors de son inscription, chaque candidat constitue et joint le dossier précité.

L'épreuve d'entretien, ayant pour point de départ un exposé du candidat sur son expérience professionnelle, vise à apprécier la capacité du candidat à analyser l'environnement institutionnel et territorial dans lequel il intervient ainsi que son aptitude à assumer les missions du cadre d'emplois, notamment en matière de gestion de projets, de coordination et d'encadrement.

Seul l'entretien avec le jury donne lieu à notation. Le dossier n'est pas noté (durée : 20 minutes dont 5 minutes au plus d'exposé).

Contenu du dossier à fournir par le candidat au moment de l'inscription:

1. Un curriculum vitae détaillé.
2. Un état signalétique des services publics rempli et signé par l'autorité investie du pouvoir de nomination.
3. Un dossier exposant l'expérience et le projet professionnel du candidat, ses titres et diplômes obtenus ainsi que ses travaux réalisés jusqu'alors, et qui est accompagné des pièces justificatives correspondantes.

Il est attribué à l'épreuve une note de 0 à 20.

Un candidat ne peut être admis si la note obtenue à l'épreuve est inférieure à 10 sur 20.

Tout candidat qui ne participe pas à l'épreuve obligatoire est éliminé.

A l'issue de l'épreuve, le jury arrête par ordre alphabétique la liste des candidats admis à l'examen professionnel.

**Ariège  
CDG 09**

10 rue Germain Authié  
09000 FOIX  
05 34 09 32 40  
[www.cdg09.fr](http://www.cdg09.fr)

**Aude  
CDG 11**

Maison des Collectivités  
85 Avenue Claude Bernard  
CS 60050  
11890 CARCASSONNE CEDEX  
04 68 77 79 79  
[www.cdg11.fr](http://www.cdg11.fr)

**Aveyron  
CDG 12**

Immeuble « Le Sérial »  
10 Faubourg Lo Barry  
Saint Cyrice Etoile  
12000 RODEZ  
05 65 73 61 60

**Gard  
CDG 30**

183 Chemin du Mas Coquillard  
30900 NIMES  
04 66 38 86 98 ou  
04 66 38 86 85  
[www.cdg30.fr](http://www.cdg30.fr)

**Haute-Garonne  
CDG 31**

590 Rue Buissonnière  
CS 37666  
31676 LABEGE CEDEX  
05 81 91 93 00  
[www.cdg31.fr](http://www.cdg31.fr)

**Gers  
CDG 32**

4 Place du Maréchal Lannes  
BP 80002  
32001 AUCH CEDEX  
05 62 60 15 00  
[www.cdg32.fr](http://www.cdg32.fr)

**Hérault  
CDG 34**

Parc d'activités d'Alco  
254 rue Michel Teule  
34184 MONTPELLIER CEDEX 4  
04 67 04 38 81  
[www.cdg34.fr](http://www.cdg34.fr)

**Lot  
CDG 46**

12 Avenue Charles Pillat  
46090 PRADINES  
05 65 23 00 95  
[www.cdg46.fr](http://www.cdg46.fr)

**Lozère  
CDG 48**

11 boulevard des Capucins  
48000 MENDE  
04 66 65 30 03  
[www.cdg48.fr](http://www.cdg48.fr)

**Hautes-Pyrénées  
CDG 65**

13 rue Emile Zola  
65600 SEMEAC  
05 62 38 92 50  
[www.cdg65.fr](http://www.cdg65.fr)

**Pyrénées-Orientales  
CDG 66**

Centre del Mon – BP 901  
35 boulevard saint Assiscle  
66020 PERPIGNAN CEDEX  
04 68 34 88 66  
[www.cdg66.fr](http://www.cdg66.fr)

**Tarn  
CDG 81**

188 rue de Jarlard  
81000 ALBI  
05 63 60 16 50  
[www.cdg81.fr](http://www.cdg81.fr)

**Tarn-et-Garonne  
CDG 82**

23 Bd Vincent Auriol  
82000 MONTAUBAN  
05 63 21 62 00  
[www.cdg82.fr](http://www.cdg82.fr)



## COORDINATION RÉGIONALE DES CENTRES DE GESTION DE LA FONCTION PUBLIQUE TERRITORIALE D'OCCITANIE