

EXAMEN PROFESSIONNEL

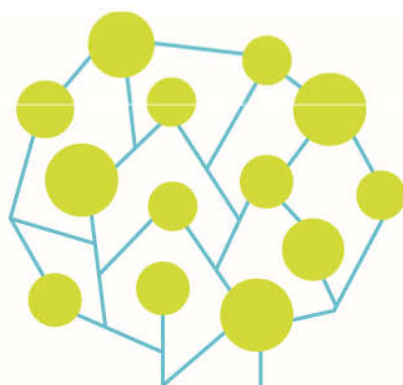
Avancement de grade

BROCHURE D'INFORMATION

Filière culturelle

Catégorie A

Attaché territorial principal de conservation du
patrimoine



REFERENCES

- Décret n°91-843 du 2 septembre 1991 portant statut particulier du cadre d'emplois des attachés territoriaux de conservation du patrimoine.
- Décret n° 2019-846 du 19 août 2019 fixant les modalités d'organisation de l'examen professionnel d'accès au grade d'attaché principal de conservation du patrimoine.

MISSIONS

Les membres du cadre d'emplois sont affectés, en fonction de leur formation, dans un service ou établissement correspondant à l'une des spécialités suivantes de la conservation du patrimoine :

1. Archéologie ;
2. Archives ;
3. Inventaire ;
4. Musées.
5. Patrimoine scientifique, technique et naturel. "

Les attachés territoriaux de conservation du patrimoine participent à l'étude, au classement, à la conservation, l'entretien, l'enrichissement et à la mise en valeur du patrimoine d'une collectivité territoriale ou d'un établissement public mentionné à l'article 2 de la loi du 26 janvier 1984. Ils contribuent à faire connaître ce patrimoine par des expositions, des enseignements, des publications ou toute autre manifestation ayant pour objet de faciliter l'accès du public à la connaissance et à la découverte du patrimoine.

Ils peuvent être nommés aux emplois de direction des services communaux ou régionaux d'archives, des services d'archéologie ou des établissements contrôlés assurant les missions mentionnées ci-dessus. Dans les services ou établissements dirigés par un conservateur du patrimoine, les attachés de conservation ont vocation à remplir les fonctions d'adjoint du conservateur du patrimoine ou à diriger l'un des secteurs d'activités de l'établissement.

CONDITIONS D'ACCES A L'EXAMEN

Ouvert aux attachés de conservation du patrimoine qui justifient, au 1^{er} janvier de l'année au titre de laquelle est établi le tableau d'avancement, d'une durée de 3 ans de services effectifs dans un cadre d'emplois, corps ou emploi de catégorie A ou de même niveau et ont atteint le 5^{ème} échelon du grade d'attaché de conservation du patrimoine.

EPREUVE D'ADMISSIBILITE

Un examen du dossier de chaque candidat.

Cet examen doit permettre d'apprécier le parcours professionnel du candidat et son aptitude à accéder au grade d'attaché principal de conservation du patrimoine (coefficient 1).

Le dossier constitué par le candidat est établi conformément à un modèle type figurant dans le dossier d'inscription. Il comprend :

- une présentation de sa formation initiale, de sa formation statutaire, de sa formation professionnelle tout au long de la vie et de son niveau de qualification ;
- une présentation de son parcours professionnel ;
- une présentation des acquis de son expérience professionnelle, de ses aptitudes et de sa motivation en matière de conduite de projets culturels et d'encadrement ;
- un rapport présentant une réalisation professionnelle de son choix.

Ne sont autorisés à se présenter à l'épreuve d'admission que les candidats déclarés admissibles par le jury.

EPREUVE D'ADMISSION

Un entretien avec le jury destiné à apprécier les motivations du candidat, son expérience professionnelle ainsi que son aptitude à exercer les missions et les responsabilités dévolues aux attachés principaux de conservation du patrimoine.

Cet entretien commence par un exposé du candidat de dix minutes au plus qui doit permettre au jury d'apprécier les acquis de l'expérience professionnelle du candidat. Il se poursuit par un échange avec le jury qui doit permettre à ce dernier d'apprécier :

- son expertise technique ;
- ses aptitudes et sa motivation en matière de conduite de projets culturels et d'encadrement ;
- sa connaissance des collectivités territoriales et de leur action en matière de culture.

Durée de l'entretien : trente-cinq minutes dont vingt-cinq minutes d'échange (coefficient 2).

Il est attribué à chaque épreuve une note de 0 à 20. Chaque note est multipliée par un coefficient.

Toute note inférieure à 5 sur 20 à l'une des épreuves obligatoires d'admissibilité ou d'admission entraîne l'élimination du candidat.

Un candidat ne peut être admis si la moyenne de ses notes aux épreuves est inférieure à 10 sur 20 après application des coefficients correspondants.

**Ariège
CDG 09**

10 rue Germain Authié
09000 FOIX
05 34 09 32 40
www.cdg09.fr

**Aude
CDG 11**

Maison des Collectivités
85 Avenue Claude Bernard
CS 60050
11890 CARCASSONNE CEDEX
04 68 77 79 79
www.cdg11.fr

**Aveyron
CDG 12**

Immeuble « Le Sériat »
10 Faubourg Lo Barry,
Saint Cyrice Etoile
12000 RODEZ
05 65 73 61 60

**Gard
CDG 30**

183 Chemin du Mas Coquillard
30900 NIMES
04 66 38 86 98 ou
04 66 38 86 85
www.cdg30.fr

**Haute-Garonne
CDG 31**

590 Rue Buissonnière
CS 37666
31676 LABEGE CEDEX
05.81.91.93.00
www.cdg31.fr

**Gers
CDG 32**

4 Place du Maréchal Lannes
BP 80002
32001 AUCH CEDEX
05 62 60 15 00
www.cdg32.fr

**Hérault
CDG 34**

Parc d'activités d'Alco
254 rue Michel Teule
34184 MONTPELLIER CEDEX 4
04 67 04 38 81
www.cdg34.fr

**Lot
CDG 46**

12 Avenue Charles Pillat
46090 PRADINES
05 65 23 00 95
www.cdg46.fr

**Lozère
CDG 48**

11 boulevard des Capucins
48000 MENDE
04 66 65 30 03
www.cdg48.fr

**Hautes-Pyrénées
CDG 65**

13 rue Emile Zola
65600 SEMEAC
05 62 38 92 50
www.cdg65.fr

**Pyrénées-Orientales
CDG 66**

Centre Del Mon
35 boulevard Saint-Assiscle
Bâtiment B – BP 901
66020 PERPIGNAN CEDEX
04 68 34 88 66
www.cdg66.fr

**Tarn
CDG 81**

188 rue de Jarlard
81000 ALBI
05 63 60 16 50
www.cdg81.fr

**Tarn-et-Garonne
CDG 82**

23 Bd Vincent Auriol
82000 MONTAUBAN
05 63 21 62 00
www.cdg82.fr



COORDINATION RÉGIONALE DES CENTRES DE GESTION DE LA FONCTION PUBLIQUE TERRITORIALE D'OCCITANIE