

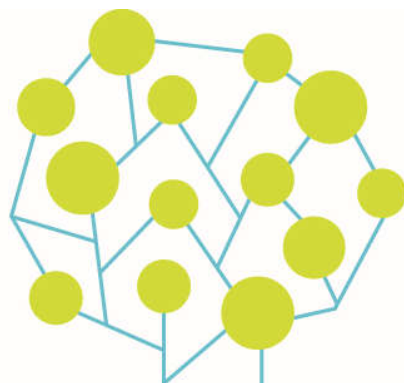
CONCOURS

BROCHURE D'INFORMATION

Filière animation

Catégorie B

Animateur territorial principal de 2^{ème} classe



REFERENCES

- Décret n° 2010-329 du 22 mars 2010 portant dispositions statutaires communes à divers cadres d'emplois de fonctionnaires de catégorie B de la Fonction Publique Territoriale
- Décret n° 2011-558 du 20 mai 2011 portant statut particulier du cadre d'emplois des animateurs territoriaux
- Décret n° 2011-559 du 20 mai 2011 fixant les modalités d'organisation des concours pour le recrutement des animateurs territoriaux
- Arrêté du 8 juillet 2011 fixant le programme des épreuves du concours interne et du troisième concours pour le recrutement des animateurs territoriaux principaux de 2^e classe

MISSIONS

Les membres du cadre d'emplois des animateurs territoriaux coordonnent et mettent en œuvre des activités d'animation. Ils peuvent encadrer des adjoints d'animation.

Ils interviennent dans le secteur périscolaire et dans les domaines de l'animation des quartiers, de la médiation sociale, de la cohésion sociale, du développement rural et de la politique du développement social urbain. Ils peuvent participer à la mise en place de mesures d'insertion.

Ils interviennent également au sein de structures d'accueil ou d'hébergement, ainsi que dans l'organisation d'activités de loisirs.

Dans le domaine de la médiation sociale, les animateurs territoriaux peuvent conduire ou coordonner les actions de prévention des conflits ou de rétablissement du dialogue entre les personnes et les institutions dans les espaces publics ou ouverts au public.

Les titulaires des grades d'animateur principal de 2^{ème} classe et d'animateur principal de 1^{ère} classe ont vocation à occuper des emplois qui, relevant des domaines d'activité mentionnés ci-dessus, correspondent à un niveau particulier d'expertise.

Ils peuvent concevoir et coordonner des projets d'activités socio-éducatives, culturelles et de loisirs, encadrer une équipe d'animation, être adjoints au responsable de service, participer à la conception du projet d'animation de la collectivité locale et à la coordination d'une ou plusieurs structures d'animation. Ils peuvent être chargés de l'animation de réseaux dans les domaines sociaux, culturels ou d'activités de loisirs. Ils peuvent également conduire des actions de formation.

Dans le domaine de la médiation sociale, ils contribuent au maintien de la cohésion sociale par le développement de partenariats avec les autres professionnels intervenant auprès des publics sus-visés.

CONDITIONS GÉNÉRALES POUR AVOIR LA QUALITE DE FONCTIONNAIRE

Ces conditions sont au nombre de 5 :

1. posséder la nationalité française ou celle de l'un des autres États membres de l'Union européenne ou d'un autre État partie à l'accord sur l'Espace économique européen,
2. jouir de ses droits civiques dans l'État dont on est ressortissant,
3. ne pas avoir subi une condamnation incompatible avec l'exercice des fonctions,
4. être en position régulière au regard des obligations de service national de l'État dont on est ressortissant,
5. remplir les conditions d'aptitude physique exigées pour l'exercice des fonctions.

Concours externe

Ouvert aux candidats titulaires

- d'un titre ou d'un diplôme professionnel, délivré au nom de l'Etat et inscrit au répertoire national des certifications professionnelles, classé au moins au niveau 5 (anciennement niveau III), délivré dans les domaines correspondant aux missions confiées aux membres du cadre d'emplois telles que définies à l'article 2 du décret n°2011-558
- ou d'une qualification reconnue comme équivalente dans les conditions fixées par le décret n°2007-196 du 13 février 2007 relatif aux équivalences de diplômes requises pour se présenter aux concours d'accès aux corps et cadres d'emplois de la fonction publique ou d'une qualification reconnue comme équivalente.

Demande d'équivalence de diplôme

Si vous justifiez **d'un titre ou diplôme obtenu en France ou délivré dans un État autre que la France**, d'un niveau similaire ou différent de celui requis, et, le cas échéant, si vous avez une expérience professionnelle en complément ou en l'absence de tout diplôme, vous pouvez demander une équivalence de diplôme ou d'expérience (procédures R.E.D. et R.E.P.).

Pour cela, vous devez sans attendre la période d'inscription vous adresser au :

Centre National de la Fonction Publique Territoriale
Secrétariat de la Commission nationale d'équivalence de diplôme
80 rue de Reuilly
CS 41232
75578 Paris Cedex 12
www.cnfpt.fr

Autres informations sur le dispositif dérogatoire relatif aux équivalences de diplômes précitées :

Décisions de la commission

- Les décisions sont communiquées directement aux candidats.
- La décision favorable de la commission reste valable pour toute demande d'inscription lors d'un concours ultérieur pour lequel la même condition de qualification est requise (si aucune modification législative ou réglementaire n'a remis en cause l'équivalence accordée).
- Une décision défavorable empêche le candidat pendant 1 an (à compter de la notification de la décision défavorable) de représenter une demande d'équivalence pour le même concours ou tout autre concours pour lequel la même condition de qualification est requise.

Important

- Effectuer une demande d'équivalence de diplôme ne dispense en aucun cas des démarches d'inscription à un concours.
- Les demandes d'équivalence adressées auprès de la commission peuvent être effectuées tout au long de l'année (délai moyen pour le traitement d'un dossier : 3 à 4 mois).

Attention : la décision favorable de la commission doit être produite par le candidat au plus tard le jour de la première épreuve. Dans l'hypothèse où le candidat serait dans l'impossibilité de la fournir dans les délais, son inscription ne pourrait être validée et celui-ci ne pourrait être admis à concourir qu'à une session suivante du concours.

Dispenses des conditions de diplôme

- les mères et pères d'au moins trois enfants qu'ils élèvent ou ont élevés effectivement,
- les sportifs de haut niveau figurant sur la liste publiée l'année du concours par le Ministre chargé des Sports.

Concours interne

Ouvert aux fonctionnaires et agents publics des collectivités territoriales, de l'État, des établissements publics qui en dépendent, y compris ceux mentionnés à l'article L. 5 du code général de la fonction publique, aux militaires ainsi qu'aux agents en fonction dans une organisation internationale intergouvernementale à la date de clôture des inscriptions, comptant au moins quatre ans de services publics au 1^{er} janvier de l'année au titre de laquelle le concours est organisé.

Ce concours est également ouvert aux candidats justifiant de quatre ans de services auprès d'une administration, un organisme ou un établissement mentionnés l'article L. 325-3 du code général de la fonction publique : fonctionnaires relevant de la fonction publique au sein de laquelle ils sont organisés, militaires, candidats en fonction dans une organisation internationale intergouvernementale, autres fonctionnaires, magistrats, agents contractuels de droit public relevant des employeurs publics mentionnés à l'article L. 2, agents permanents de droit public de l'Etat, des circonscriptions territoriales ou du territoire exerçant leurs fonctions sur le territoire des îles Wallis et Futuna.

Troisième Concours

Ouvert aux candidats justifiant au 1^{er} janvier de l'année au titre de laquelle il est ouvert, de l'exercice, pendant une durée de quatre ans au moins

- d'une ou de plusieurs activités professionnelles, quelle qu'en soit la nature,
- d'un ou de plusieurs mandats de membre d'une assemblée élue d'une collectivité territoriale
- ou d'une ou de plusieurs activités en qualité de responsable, y compris bénévole, d'une association.

La durée de ces activités ou mandats ne peut être prise en compte que si les intéressés n'avaient pas, lorsqu'ils les exerçaient, la qualité de fonctionnaire, de magistrat, de militaire ou d'agent public. Toutefois, cette règle ne fait pas obstacle à ce que les activités syndicales du candidat régies par la section 4 du chapitre II du titre Ier du livre II du code général de la fonction publique soient prises en compte pour l'accès à ces concours. Les statuts particuliers fixent la durée des activités ou mandats requise. La durée du contrat d'apprentissage et celle du contrat de professionnalisation sont décomptées dans le calcul de la durée d'activité professionnelle exigée pour se présenter au troisième concours.

NATURE DES EPREUVES

CONCOURS EXTERNE	CONCOURS INTERNE	TROISIEME CONCOURS
EPREUVES D'ADMISSIBILITE		
<p>Rédaction d'un rapport à partir des éléments d'un dossier portant sur l'animation sociale, socio-éducative ou culturelle dans les collectivités territoriales assorti de propositions opérationnelles. (durée : trois heures ; coefficient 1).</p>	<p>1° Rédaction d'un rapport à partir des éléments d'un dossier portant sur l'animation sociale, socio-éducative ou culturelle dans les collectivités territoriales, assorti de propositions opérationnelles. (durée : trois heures ; coefficient 1)</p> <p>2° Réponses à des questions portant sur l'animation sociale, socio-éducative ou culturelle dans les collectivités territoriales permettant d'apprécier les connaissances professionnelles du candidat. (durée : trois heures ; coefficient 1).</p>	<p>1° Rédaction d'un rapport à partir des éléments d'un dossier portant sur l'animation sociale, socio-éducative ou culturelle dans les collectivités territoriales, assorti de propositions opérationnelles. (durée : trois heures ; coefficient 1)</p> <p>2° Réponses à des questions portant sur l'animation sociale, socio-éducative ou culturelle dans les collectivités territoriales permettant d'apprécier les connaissances professionnelles du candidat. (durée : trois heures ; coefficient 1).</p>

CONCOURS EXTERNE	CONCOURS INTERNE	TROISIEME CONCOURS
EPREUVE D'ADMISSION		
Entretien ayant pour point de départ un exposé du candidat sur sa formation et son projet professionnel et permettant au jury d'apprécier ses connaissances en matière d'animation sociale, socio-éducative ou culturelle, sa motivation à exercer les missions dévolues aux membres du cadre d'emplois et son aptitude à l'encadrement. (durée : vingt minutes, dont cinq minutes au plus d'exposé ; coefficient 1).	Entretien ayant pour point de départ un exposé du candidat sur les acquis de son expérience professionnelle et permettant au jury d'apprécier ses connaissances, sa motivation à exercer les missions dévolues aux membres du cadre d'emplois et son aptitude à l'encadrement. (durée : vingt minutes, dont cinq minutes au plus d'exposé ; coefficient 1).	Entretien ayant pour point de départ un exposé du candidat sur les acquis de son expérience professionnelle et permettant au jury d'apprécier ses connaissances, sa capacité à s'intégrer dans l'environnement professionnel au sein duquel il est appelé à travailler, sa motivation à exercer les missions dévolues aux membres du cadre d'emplois et son aptitude à l'encadrement. (durée : vingt minutes, dont cinq minutes au plus d'exposé ; coefficient 1).

Toute note inférieure à 5 sur 20 à l'une des épreuves obligatoires d'admissibilité ou d'admission entraîne l'élimination du candidat.

Il est attribué à chaque épreuve une note de 0 à 20. Chaque note est multipliée par le coefficient correspondant.

Les épreuves écrites sont anonymes et font l'objet d'une double correction.

Tout candidat qui ne participe pas à une des épreuves obligatoires est éliminé.

Peuvent seuls être autorisés à se présenter à l'épreuve d'admission les candidats déclarés admissibles par le jury.

Un candidat ne peut être déclaré admis si la moyenne de ses notes est inférieure à 10 sur 20 après application des coefficients correspondants.

PROGRAMME DES EPREUVES

Le programme de l'épreuve d'admissibilité «réponse à des questions » porte sur :

- l'actualité de l'animation et de l'action sociale ;
- la situation de l'animation dans l'évolution générale de la société ;
- les grandes étapes de l'éducation populaire, de l'animation socioculturelle, du mouvement associatif ;
- l'organisation générale et le fonctionnement, les missions et l'évolution :
 - de l'association loi 1901 ;
 - d'un service d'animation municipal ;
 - d'une structure associative socioculturelle ;
- les principaux dispositifs et les modalités d'actions socio-éducatives en matière de pratiques culturelles, de logement, de famille, de santé, de loisirs, de prévention, d'insertion, d'orientation et d'aide sociale ;
- les grandes caractéristiques des principaux courants pédagogiques ;
- la connaissance des publics ;
- l'adaptation d'une activité aux publics visés et la déclinaison d'objectifs pédagogiques ;
- les bases en psychologie comportementale ;
- les principales techniques d'accueil, d'entretien et de réunion ;
- les objectifs, les moyens, les méthodes et les critères d'évaluation des actions d'animation ;
- le budget d'une action d'animation (suivi et évaluation) ;
- les principales obligations liées à l'organisation de toute activité en matière de responsabilité civile et pénale, d'assurance et de protection des mineurs ;
- les règles en vigueur concernant la sécurité des biens et des personnes ;
- les techniques fondamentales de prévention en matière d'hygiène et de santé.

Ariège CDG 09

10 rue Germain Authié
09000 FOIX
05 34 09 32 40
www.cdg09.fr

Aude CDG 11

Maison des Collectivités
85 Avenue Claude Bernard
CS 60050
11890 CARCASSONNE CEDEX
04 68 77 79 79
www.cdg11.fr

Aveyron CDG 12

Immeuble « Le Sériat »
10 Faubourg Lo Barry,
Saint Cyrice Etoile
12000 RODEZ
05 65 73 61 60

Gard CDG 30

183 Chemin du Mas Coquillard
30900 NIMES
04 66 38 86 98 ou
04 66 38 86 85
www.cdg30.fr

Haute-Garonne CDG 31

590 Rue Buissonnière
CS 37666
31676 LABEGE CEDEX
05.81.91.93.00
www.cdg31.fr

Gers CDG 32

4 Place du Maréchal Lannes
BP 80002
32001 AUCH CEDEX
05 62 60 15 00
www.cdg32.fr

Hérault CDG 34

Parc d'activités d'Alco
254 rue Michel Teule
34184 MONTPELLIER CEDEX 4
04 67 04 38 81
www.cdg34.fr

Lot CDG 46

12 Avenue Charles Pillat
46090 PRADINES
05 65 23 00 95
www.cdg46.fr

Lozère CDG 48

11 boulevard des Capucins
48000 MENDE
04 66 65 30 03
www.cdg48.fr

Hautes-Pyrénées CDG 65

13 rue Emile Zola
65600 SEMEAC
05 62 38 92 50
www.cdg65.fr

Pyrénées-Orientales CDG 66

Centre del Mon - BP 901
35 boulevard Saint-Assiscle
66020 PERPIGNAN CEDEX
04 68 34 88 66
www.cdg66.fr

Tarn CDG 81

188 rue de Jarlard
81000 ALBI
05 63 60 16 50
www.cdg81.fr

Tarn-et-Garonne CDG 82

23 Bd Vincent Auriol
82000 MONTAUBAN
05 63 21 62 00
www.cdg82.fr



COORDINATION RÉGIONALE DES CENTRES DE GESTION DE LA FONCTION PUBLIQUE TERRITORIALE D'OCCITANIE